

2024년 글로벌 문화체험 캠프 서류심사 합격자 및 필기시험 장소 공고

『2024년 글로벌 문화체험 캠프』 서류심사 합격자 및 필기시험 장소를 다음과 같이 공고합니다.

2024년 8월 27일
(재)전남인재평생교육진흥원장

1. 서류심사 합격자

□ 명단 별첨(첨부1)

2. 시험일시 및 시험장소

□ 시험일시 : 2024. 9. 7.(토) 10:30 ~ 11:30(60분)

※ 수험생은 08:50 ~ 09:40까지 시험실 입장

□ 시험장소

권역	시험장소	주소
서부권	무안오룡중학교	전라남도 무안군 삼향읍 남약5로22번길 38
동부권	순천연향중학교	전라남도 순천시 연향중앙상가길 67

[주의사항]

가. 수험번호로 본인의 시험장소 및 시험실을 확인하시기 바랍니다.(첨부2)

나. 수험생 외에는 시험장 출입이 금지되며, 시험장 내 주차는 불가 하오니 반드시 대중교통을 이용하여 주시기 바랍니다.

3. 수험표 출력

□ 출력방법 및 유의사항

가. 본인 확인을 위해 **수험표와 신분증***을 지참하여 시험에 응시하여야 합니다. *신분증 : 학생증, 청소년증, 기간 만료전의 여권 중 하나

〈수험표 출력방법〉

▶ 전남인재평생교육진흥원(www.jntle.kr) 로그인 → 우측 상단의 ‘마이페이지’ 클릭 → 사업신청 내 ‘글로벌 문화체험 캠프’ 클릭 - ‘수험표 출력’ 클릭

나. 수험표에는 수험번호, 시험명, 성명, 학교명, 생년월일이 기재되어 있으며, **반드시 공고문(전남인재평생교육진흥원 누리집-공지사항)을 확인하여 수험번호가 배정된 시험장소의 시험실에서 응시**하여야 합니다.

4. 수험생 유의사항

□ 일반사항

★ 준비물: 수험표, 신분증, 연필(또는 샤프펜슬), 지우개

가. 시험당일 **09:40까지** 해당 시험실의 지정된 좌석에 앉아 시험 감독관의 안내에 따라야 합니다.(08:50 이후 시험실 개방)

※ 시험지가 시험실 안으로 들어가면 수험생은 시험실에 들어갈 수 없음

나. 시험 전일까지 시험장소, 교통편, 이동소요시간 등을 반드시 확인하시기 바랍니다

다. 수험번호별로 지정된 시험장소의 시험실 및 좌석에서만 응시할 수 있으며, 타 시험실에서는 응시할 수 없습니다.(응시해도 무효 처리)

라. 시험시간 중에는 화장실을 이용할 수 없으므로 시험 전 수분과다 섭취 등을 자제하여 주시고 건강관리에 유의하시기 바랍니다.

※ 배탈, 설사 등 불가피한 경우에는 시험감독관 안내에 따라 화장실을 이용할 수 있으나, 화장실 이용 후 재입실이 불가하며 시험 종료 시까지 시험본부에 대기하여야 함(퇴실 시까지 작성한 답안지는 정상답안지로 처리)

마. 수험생 이외에는 시험장에 출입할 수 없으며, 시험장(학교) 내 주차는 불가하오니 반드시 대중교통을 이용하여 주시기 바랍니다.

바. 시험장(학교) 시설물을 훼손하지 않도록 주의하여야 합니다.

사. 시험시간 중 통신, 계산 또는 검색 기능이 있는 일체의 전자기기 (휴대전화, 태블릿PC, 스마트워치, 전자계산기 등)를 소지할 수 없습니다.

아. 타 수험생에게 방해되는 행위(시험 중 다리를 떠는 행동, 볼펜 똑딱 소리, 반복적인 헛기침 등)는 자제하여 주시기 바랍니다.

자. 시험시간 관리의 책임은 전적으로 수험생 본인에게 있습니다.

- 시험감독관의 시험 종료시간 예고, 시험실 내 비치된 시계가 있는 경우라도 시간이 정확하지 않을 수 있으므로 본인의 시계로 시간을 확인하시기 바랍니다.

※ 계산·통신 등이 가능한 시계(스마트시계, 스마트밴드 등) 및 소리로 인해 다른 수험생에게 피해를 줄 수 있는 시계는 사용 불가

차. 시험 종료 후 시험감독관의 지시가 있을 때까지 퇴실할 수 없으며, 해당 시험은 비공개 시험으로 배부된 시험지 및 답안지는 시험 종료 후 반드시 제출하여야 합니다.

카. 최근 코로나19 확진자가 급증하여 감염 확산이 우려되고 있습니다. 모든 수험생은 시험시간 동안 마스크 착용에 협조하여 주시기 바랍니다.(권고)

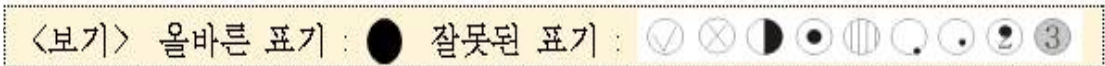
□ 답안지 기재 및 표기

가. 답안지는 OMR기기로만 판독하며 판독한 결과 그대로 채점하므로, 답안지의 모든 기재 및 표기사항은 “**연필(또는 샤프펜슬)**” **으로만 작성**하여야 합니다.

나. 지정된 필기구를 사용하지 않아 발생하는 정답 인식 불가 등 판독 오류에

대한 결과는 수험생 본인 책임입니다.

- 다. 답안, 수험번호 및 성명을 포함한 모든 기재(표기)사항 작성은 시험종료 전까지 해당 시험실에서 작성을 완료하여야 합니다.
- 라. 답란을 전부 채우지 않고 점만 찍어 표기한 경우, 번짐 등으로 두 개 이상의 답란에 표기된 경우 등 올바른 표기 방식을 따르지 않아 발생할 수 있는 불이익(득점 불인정 등) 또한 수험생 본인의 책임입니다.



- 마. 적색볼펜, 연필 등 펜의 종류와 관계없이 예비표기를 하여 중복 답안으로 판독된 경우에는 불이익을 받을 수 있습니다.
- 바. 답안은 매문항마다 하나의 답만 골라 그 숫자에 ● 표기하여야 하며, 답안을 잘못 표기한 경우에는 수험생 본인이 가져온 지우개로 지우고 답안을 수정 할 수 있습니다.
- 사. 답안지는 훼손·오염되거나 구겨지지 않도록 주의하여야 하며, 특히 답안지 상단의 타이밍마크(■■■■■)를 절대 훼손해서는 안 됩니다.

□ 부정행위 등 금지

- 가. 다음 각 호의 어느 하나에 해당하는 행위를 한 사람에 대해서는 그 시험을 정지 또는 무효로 하거나 합격 결정을 취소합니다.
 - 다른 수험생의 답안지를 보거나 본인의 답안지를 보여주는 행위
 - 대리시험을 의뢰하거나 대리로 시험에 응시하는 행위
 - 통신기기, 그 밖의 신호 등을 이용하여 해당 시험 내용에 관하여 다른 사람과 의사소통을 하는 행위
 - 부정한 자료를 가지고 있거나 이용하는 행위
 - 그 밖에 부정한 수단으로 본인 또는 다른 사람의 시험결과에 영향을 미치는 행위
- 나. 다음 각 호의 어느 하나에 해당하는 행위를 한 사람에 대해서는 그 시험을 정지하거나 무효로 함

- 시험 시작 전에 시험문제를 열람하는 행위
- **시험 시작 전이나 시험 종료 후에 답안을 작성하는 행위**
- 허용되지 않은 통신기기 또는 전자계산기기를 가지고 있는 행위
- 그 밖에 시험의 공정한 관리에 영향을 미치는 행위로서 시험실시기관의 장이 시험의 정지 또는 무효 처리기준으로 정하여 공고한 행위
 - ▶ **시험지가 시험실 안으로 들어간 후 해당 시험실에 입실하는 행위**
 - ▶ 시험시간 중 수험생 상호 간 대화를 하거나 물품을 빌리는 행위
 - ▶ 답안지를 고의로 찢거나 심하게 훼손하는 행위
 - ▶ 답안지에 인적사항 등을 기재하지 않아 당해 답안지로 수험생을 확인할 수 없는 경우
 - ▶ **시험 종료 후에 시험감독관의 답안지 제출지시에 불응하는 행위**
 - ▶ **작성한 답안을 메모지, 수험표 등에 옮겨 적거나 시험지를 훼손하는 행위**

다. 시험 중 소지하고 있는 수험표에 시험과 관련된 내용이 인쇄 또는 메모되어 있는 경우 당해시험은 무효 처분을 받을 수 있습니다.

5. 필기시험 합격자 발표

- 가. 필기시험 **합격자 발표**는 2024. 9. 12.(목)에 **전남인재평생교육진흥원 누리집(홈페이지)**에서 확인할 수 있습니다.
- 나. 수험생 합격여부는 개별 안내하지 않습니다.

6. 문의처 : 인재육성팀 061-285-9482