

찾아가는 생활문해교실

# 글자를 넘어 일상으로

나의 삶 / 우리 고장 / 생태환경





찾아가는 생활문해교실

# 글자를 넘어 일상으로

나의 삶 / 우리 고장 / 생태환경





# 글자를 넘어 **일상**으로

## 차례

### 1 나의 삶 이야기 ..... 4

- 고마운 나의 손
- .....

### 2 우리 고장 이야기 ..... 16

- 우리 지역의 세계유산
- .....

### 3 생태환경 이야기 ..... 26

- 우리 지구 살리기



# 나의 삶 이야기

## 고마운 나의 손

**학습목표** 나의 손에 대해 생각해 봅시다.

**생각열기** 다음 시를 읽고, '손'과 '삶'에 대해 생각해 봅시다.

### 이름표

정미자  
(여수시청 문해교실)

자고 일어나면 일  
또 자고 일어나도 일  
일만 하고 살다  
늙은 할머니 되어서  
학생이라는 이름표를 달았다.  
잡아본 적 없는  
연필을 쥐 손은  
풍 맞은 것처럼  
덜덜덜 거리고  
그러면서도 연필을  
손에서 놓지 못한다.

알아보기

다음 그림을 보면서 이야기를 나눠 봅시다.



나의 삶 이야기

우리 고장 이야기

생태환경 이야기

## 알아보기 손에 대해 알아보시다.

이 세상에 똑같은 손은 없습니다. 모양이나 크기, 피부색이 모두 다르기 때문입니다. 우리가 주민등록증을 만들 때 열 손가락 지문을 찍는 이유는 지문은 사람마다 다르고 평생 변하지 않기 때문입니다.

손은 그 사람이 살아온 인생을 표현하고 있습니다. 살아온 삶의 흔적이 손에도 담겨, 굳은살이 생기기도, 주름이 깊어지기도, 모양이 변하기도 합니다.

손은 다양한 일들을 해냅니다. 가족을 돌보기도 하고, 무언가를 만들기도 하고, 공부하고 글을 쓰기도 합니다. 언제나 중요한 역할을 하는 손을 소중하게 생각하고 고마운 마음을 가져봅시다.



## 알아보기 손으로 나누는 대화

의사소통은 정보를 공유하거나 내 뜻을 전하는 것을 말합니다. 비언어적 의사소통은 말을 하지 않고 손짓과 몸짓, 표정 등으로 나타내는 것을 말합니다.

청각장애인들은 소리로 말을 배울 수 없어서 ‘보이는 언어’를 사용합니다. 이 ‘보이는 언어’가 바로 ‘수어’입니다.

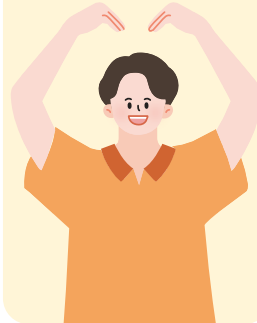
좋다

싫다

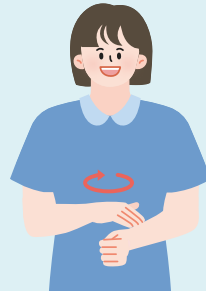
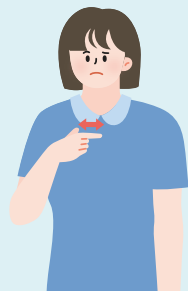
사랑

감사합니다

비언어적  
표현



수어



# 알아보기

다양한 손의 쓰임에 대해 알아보시다.

운동선수



음악가



요리사



화가



운전기사



의사



농부



회사원



미용사



요양보호사



어부



학생



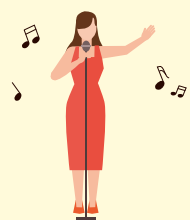
소방관



건축가



가수



## 익히기

- 1 청각장애인들은 소리로 말을 배울 수 없어 '보이는 언어'를 사용하는데, 이 '보이는 언어'를 무엇이라고 합니까?

수 어

- 2 다음 그림과 어울리는 낱말을 찾아 선으로 이어 봅시다.



농사



공부

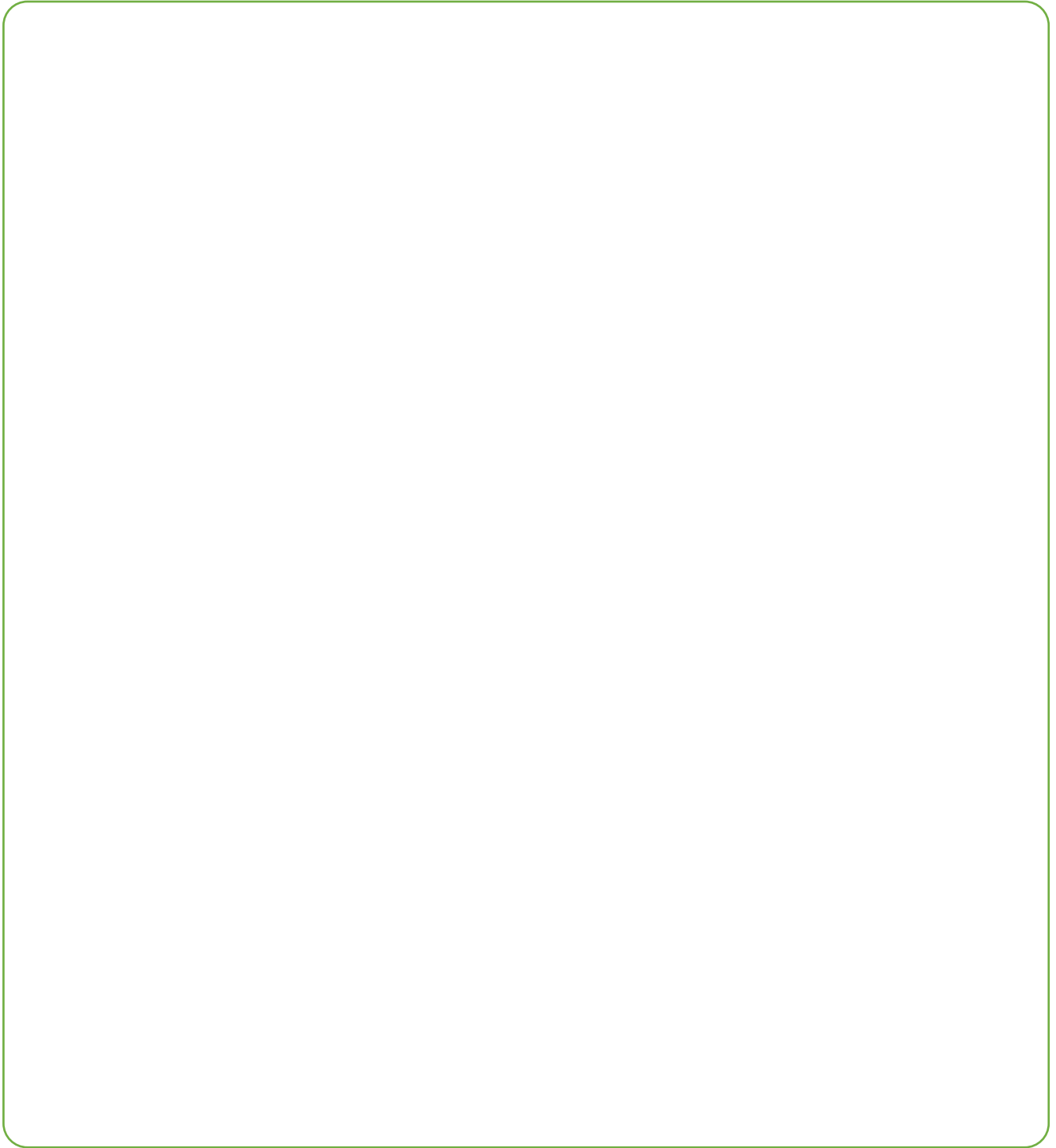


요리




미용

## 다 지 기 손 모양 본뜨기



» 고마운 내 손에 칭찬 한마디를 써 봅시다.



## 다 지기 석고로 예술 작품 만들기

석고를 활용한 손 모양 본뜨기를 해보고, 손의 소중함에 대해 생각해 봅시다.



**1** 구성품 확인하기  
(알지네이트 전용 컵, 석고 전용 컵, 알지네이트, 석고, 물감, 붓, 젓가락, 받침대)



**2** 알지네이트 전용 컵에 눈금 선까지 물을 붓고 알지네이트 섞기



**3** 원하는 손 모양을 만든 후, 알지네이트 전용 컵에 넣기



**4** 3분간 굳힌 후, 부드럽게 손 빼기



**5** 석고 전용 컵에 물과 석고를 넣어 잘 섞은 후, 손을 뺀 자리에 붓기  
(컵 주변부를 툭툭 쳐주면 속에 숨어 있는 기포가 빠져나옵니다.)



**6** 30분 후 윗면이 마르면 석고 빼기



**7** 완성  
(1~2일 동안 완전히 말린 후 색칠하기)

## 고마운 손이야

박일순  
(여수시 문해교사)

자녀를 키웠던 손이고

농사를 지었던 손이고

돈을 벌었던 손이고 고마운 손이야

어느 곳에 있어도 세월이 흘러도

알아주지 않아도 고마운 손이야

힘든 일이 많아도 나를 위한 공부를

포기하지 않았던 고마운 손이야

어느 곳에 있어도 세월이 흘러도

알아주지 않아도 고마운 손이야

고마운 손이야 고마운 손이야

다 지기

‘고마운 손이야’ 시에 율동을 넣어 표현해 봅시다.

자녀를 키웠던  
손이고



농사를 지었던  
손이고



돈을 벌었던  
손이고



고마운  
손이야



어느 곳에  
있어도



세월이  
흘러도



알아주지  
않아도



고마운  
손이야



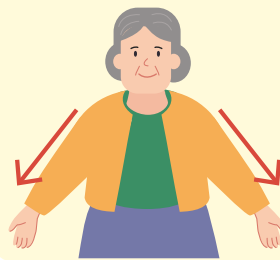
힘든 일이  
많아도



나를 위한  
공부를



포기하지  
않았던



고마운  
손이야



어느 곳에  
있어도



세월이  
흘러도



알아주지  
않아도



고마운  
손이야



## 다 지기 '고마운 손이야' 율동을 따라 해 봅시다.

### 고마운 손이야

자녀를 키웠던 손이고

농사를 지었던 손이고

돈을 벌었던 손이고

고마운 손이야

어느 곳에 있어도

세월이 흘러도

알아주지 않아도

고마운 손이야

힘든 일이 많아도

나를 위한 공부를

포기하지 않았던

고마운 손이야

어느 곳에 있어도

세월이 흘러도

알아주지 않아도

고마운 손이야

### 율동

아기를 안고 흔드는 모습

호미질 하는 모습

손등을 쓰다듬는 모습

둥글게 원을 그리기

오른쪽 두 번, 왼쪽 두 번

얼굴 밑에 꽃받침 두 번

손가락으로 관자놀이 누르는 모습 두 번

둥글게 원을 그리기

이마에 땀을 닦는 모습

가슴에 X 모양으로 한손씩 올린다.

X 손 모양을 아래로 내린다.

둥글게 원을 그리기

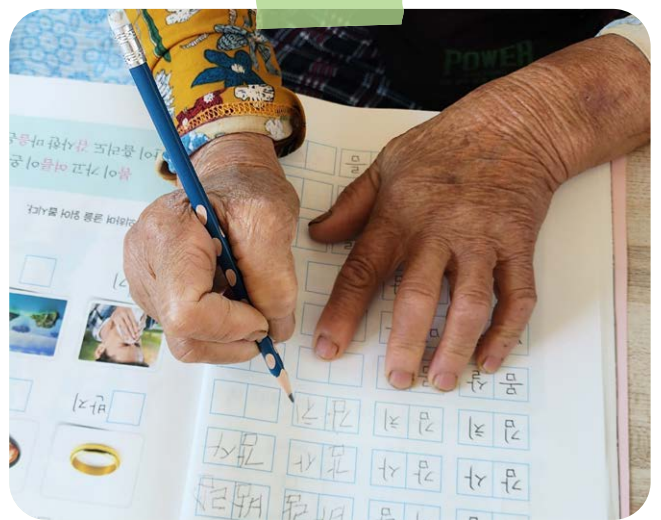
오른쪽 두 번, 왼쪽 두 번

얼굴 밑에 꽃받침 두 번

손가락으로 관자놀이 누르는 모습 두 번

둥글게 원을 그리기

# 다지기 공부하는 손



나의 삶 이야기

우리 고장 이야기

생태환경 이야기

고맙습니다  
사랑합니다

# 우리 고장 이야기

## 우리 지역의 세계유산

### 학습목표

우리 지역의 아름다운 세계유산에 대해 알아봅시다.

### 생각열기

다음 그림을 보고 무엇인지 이야기해 봅시다.



보성·순천갯벌



화순 고인돌 유적



순천 선암사



장성 필암서원

## 알아보기 세계유산

세계유산은 인종, 종교, 문화, 국가를 초월하여 인류가 미래세대를 위해 물려주어야 할 가치가 있다고 인정하는 자산을 말합니다.

이 유산들은 특정 소재지와 상관없이 모든 사람에게 속하는 보편적 가치와 누구나 인정할 수 있는 탁월성을 동시에 지니고 있습니다.

다른 어느 것으로도 대체할 수 없는, 우리들의 삶과 영감의 원천인 자연유산과 문화유산을 지키기 위해 노력해야겠습니다.



세계유산에 등록된 한국의 갯벌은 한반도 서남해안에 위치한 서천갯벌, 고창갯벌, 신안갯벌, 보성·순천갯벌입니다. 갯벌은 생물의 주요 서식처이자 물새의 중요한 서식지입니다. 특히 한국의 갯벌은 모래갯벌, 펄갯벌, 암반갯벌, 염습지 등 전 세계 갯벌의 종류를 한자리에서 볼 수 있는 높은 지질 다양성을 가지고 있습니다.

신안갯벌은 연안 가까이 위치한 섬이 갯벌 형성에 영향을 주어 국내에서 가장 넓은 갯벌을 형성하고 있습니다.

보성·순천갯벌은 갯벌의 입자가 고와서 넓은 염습지와 염생식물 군락이 관찰되고 있습니다. 갯벌 주변의 갈대밭은 한국에서 가장 넓은 면적으로 해마다 많은 철새에게 먹이와 은신처를 제공하고 있습니다.



신안갯벌



보성·순천갯벌

고인돌은 크고 넓직한 바위를 큰 돌 몇 개로 괴어 놓은 선사시대의 무덤으로, 당시의 문화, 정치, 사회 구조를 엿볼 수 있습니다. 화순의 고인돌은 한 지역에 수백 기가 모여 있어 높은 밀집도와 다양한 유형이 세계적으로 유례를 찾아보기 어렵다고 합니다.

화순 고인돌 유적은 주변의 암벽에서 덮개돌을 떼었던 흔적이 남아 있어서 고인돌을 만드는 과정을 알 수 있습니다. 대신리에 있는 핑매바위 고인돌은 약 200톤의 커다란 덮개돌로, 현재까지 알려진 것 중 세계에서 가장 큰 고인돌입니다.

\*기 : 무덤, 비석, 탑 따위를 세는 단위



화순 핑매바위 고인돌

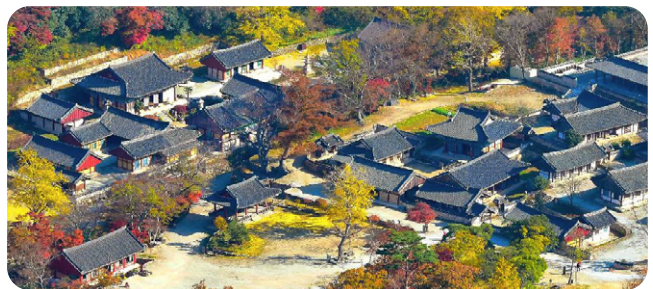
산사는 산지에 세워진 사찰을 말하며, 승원은 승려들이 종교 수행이나 일상생활을 하는 장소를 말합니다.

한국의 산사는 경사가 완만한 산기슭에 자리 잡아 주변의 숲과 시냇물 등으로 경계를 삼는 ‘개방형’ 구조입니다. 건물은 최소 규모로 축대를 쌓아 자연환경에 순응하며, 건물 배치는 비대칭적이고 비정형적입니다.

순천 선암사와 해남 대흥사는 종합적인 불교 승원으로서의 특징이 잘 보존되어 있는 우리 지역의 대표적인 산사입니다.



순천 선암사 승선교



해남 대흥사

서원은 지역의 향촌 지식인이 건립한 조선 시대 성리학 교육시설입니다.

한국의 서원은 교육과 배향이라는 서원의 기능에 따라 강학, 제향, 교류 공간이 적절히 배치된 탁월한 건축미를 보여줍니다. 또한, 조선 시대의 서원 운영과 선비 교육에 관한 중요한 기록을 많이 보유하고 있습니다.

장성의 필암서원은 도학, 절의, 문장에 모두 뛰어난 조선 중기 김인후 선생을 모신 우리 지역의 유서 깊은 서원입니다.

- \*배향 : 학덕이 있는 사람의 신주를 문묘나 사당, 서원 등에 모시는 일
- \*강학 : 학문을 닦고 연구함
- \*제향 : 나라에서 지내는 제사
- \*도학 : 유교 도덕에 관한 학문
- \*절의 : 절개와 의리



장성 필암서원

## 익히기

빈칸에 알맞은 말을 써 봅시다.

- 1  은 전 세계 사람들이 공동으로 보존해야 할 중요한 역사적, 학문적 가치를 지닌 유산입니다.

세	계	유	산
---	---	---	---

- 2  은 연안 가까이에 위치한 섬이 갯벌 형성에 영향을 주어 국내에서 가장 넓은 갯벌을 형성하고 있습니다.

신	안	갯	벌
---	---	---	---

- 3 현재까지 알려진 고인돌 가운데 가장 큰 고인돌이 있는 곳은  유적입니다.

화	순	고	인	돌
---	---	---	---	---

## 다 지기

우리 지역에서 세계유산 등재를 희망하는 후보지를 알아봅시다.



강진 도요지



신안 염전



순천 낙안읍성



화순 운주사 석불석탑



해남 공룡화석지

다 지 기

전라남도의 아름다운 세계유산을 찾아봅시다.





# 생태환경 이야기

## 우리 지구 살리기

### 학습목표

기후 변화의 원인과 탄소중립을 위한 실천 방법에 대해 알아봅시다.

### 생각열기

‘탄소중립’의 의미와 관련 문제에 대해 생각해 봅시다.



### 탄소중립이란?



인간의 활동으로 인해 배출되는 온실가스의 양과 다양한 흡수원에 의해 온실가스의 양이 같아져서 대기 중의 온실가스 농도가 더 이상 증가하지 않는 것을 의미합니다.


# 1. 기후 변화의 여러 가지 원인

기후 변화는 지구 외적 요인(천문학적인 요인), 지구 내적 요인(화산 폭발, 열대 우림 파괴 등), 인간 활동에 의한 요인 등으로 일어납니다.



사진으로 보는 신음하는 지구촌

인간이 만들어낸 오염 물질로 대기와 물, 토양 등 우리가 살아가는 지구 환경이 오염되고 있습니다. 이러한 환경오염은 질병의 발생과 확산, 생태계의 파괴, 자원의 고갈 등 여러 가지 문제를 일으키고 있습니다. 현재와 미래 세대들을 위해 자원의 소비와 폐기를 최소화하고 재사용과 재활용을 생활화해야 합니다.

 환경 위기 극복을 위한 노력!

개인

에너지 절약하기, 쓰레기 분리배출 및 줄이기, 플라스틱 사용 줄이기, 재활용하기, 새활용하기, 일회용품 사용하지 않기, 대중교통 이용하기, 자전거 타기, 걸어 다니기

기업

탄소배출을 최소화하는 데에 적극적으로 동참하기

지역

폐기물 수거 체계 및 대중교통 체계 개선하기

국가

온실가스 배출 감축하기, 신재생 에너지 보급 확대하기

세계

국제 환경 회의 및 환경 협약 제정하기

기후 위기의 큰 원인 중 하나는 대량 생산과 대량 소비입니다. 쓸데없는 자원 소비를 줄이기 위해서는 사용을 줄이고 재사용하고 재활용해야 합니다.

무엇보다 중요한 점은 환경보호를 위해 과대포장을 하지않고 장바구니를 사용하는 등 쓰레기 발생을 최소화하여야 합니다.

아픈 지구를 위해 끊임없이 노력해 주세요!



쓰레기를 사전에 줄여요!



### 1 재사용

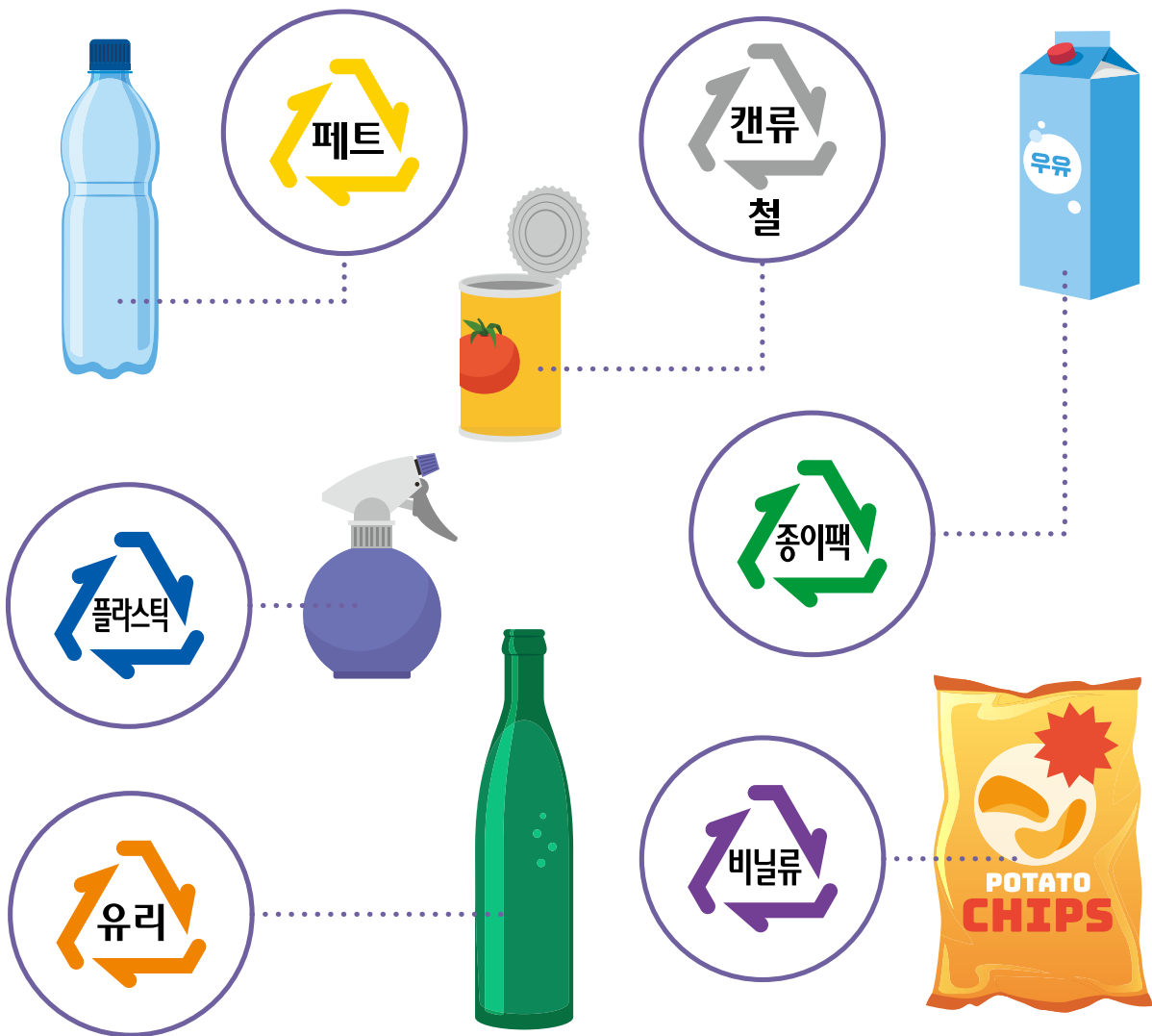
재사용은 한 번 사용한 물건을 다시 사용하거나 목적이나 기능에 맞게 고쳐서 사용하는 것입니다. 종이컵이나 비닐봉지 등을 여러 번 사용하는 것이 재사용에 해당합니다.

## 2 재활용

재활용은 못 쓰게 되어 버린 물건을 쓰임새를 바꾸거나 다른 것으로 다시 만들어서 쓰는 것입니다. 재활용을 효율적으로 하기 위해서는 쓰레기의 재질에 따라 분리배출을 해야 합니다.



이것은 재활용 표시입니다.  
쓰레기를 버리기 전에 살펴보세요.



### 3 재활용

재활용(업사이클링)은 재활용해서 사용하는 수준을 넘어 쓸모없거나 버려지는 물건을 새롭게 디자인해 예술적, 환경적 가치가 높은 물건으로 재탄생시키는 것입니다.



버려지는 양말목으로  
만든 물병 가방



자투리 유리로 만든  
냄비 받침



헌 청바지로 만든 가방



페트병을 활용한  
밀봉 도구

## 알아보기

쓰레기 분리배출 방법을 알아보시다.



헹군다



분리한다



섞지 않는다

**1** 헹군다 : 이물질이나 음식물은 닦거나 헹굽니다.

**2** 분리한다 : 상표는 분리해서 버립니다.

**3** 섞지 않는다 : 재활용품은 종류별로 구분해서 분리수거함에 버립니다.

## 익히기

1 아래 그림은 무슨 표시일까요?



--	--	--

2 분리배출 방법을 <보기>에서 찾아 써 봅시다.

보기

비운다

섞는다

행군다

태운다

- 분리한다 - 섞지 않는다

3 지구환경을 위한 탄소중립 실천 방법으로 맞으면 ○표, 틀리면 ×표 하세요.

- ① 일회용품을 자주 사용한다.(     )
- ② 쓰레기는 모아서 태운다.(     )
- ③ 분리배출을 한다.(     )

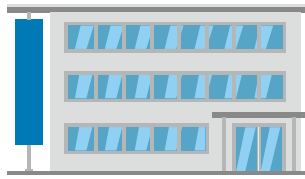
## 더 알아보기 약 버리는 방법

» 폐의약품의 처리하는 방법을 알아보시다.

유통기한이 지났거나 먹다 남은 폐의약품은 약국이나 주민센터, 보건소 등에 비치된 폐의약품 수거함에 버립니다.



약국



주민센터, 구청



보건소

» 왜 그래야 할까요?

화학적 합성물인 약은 자연에서 분해될 때 공기, 토양, 수질 등의 환경오염 유발, 생태계 교란 등으로 자연에 심각한 문제를 일으킬 수 있기 때문입니다.

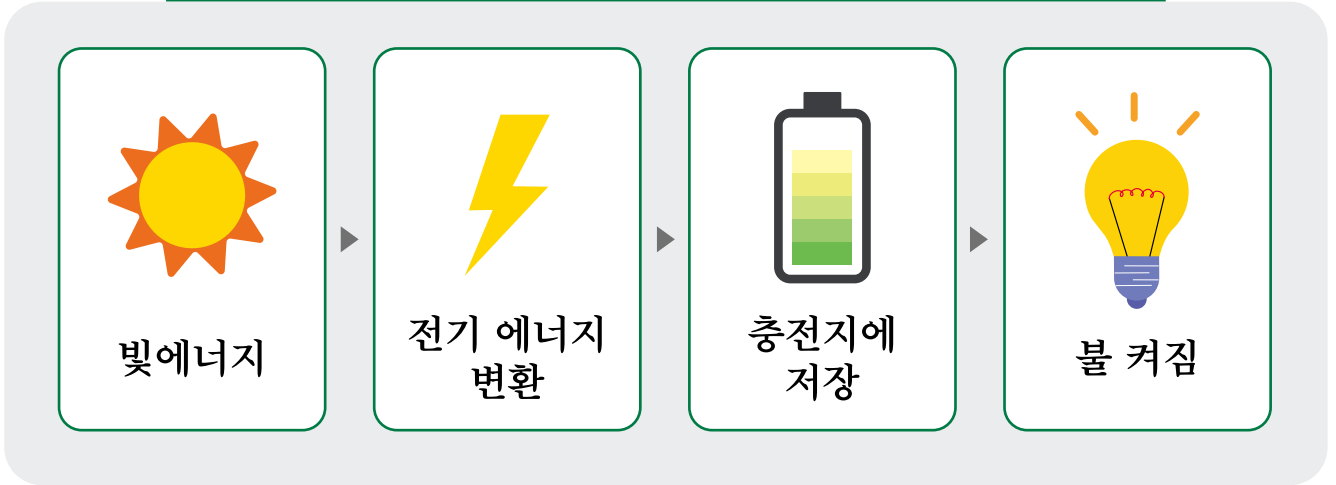


쓰레기로 버려요



약국에 가져다 줘요

태양광을 이용해 불이 켜지는 원리



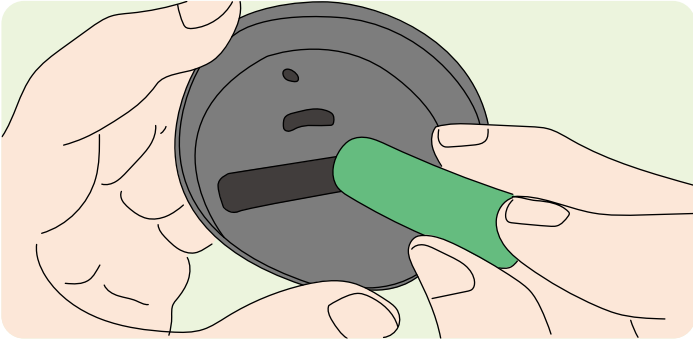
‘태양광 와이어 무드등’ 만드는 방법

1 준비물

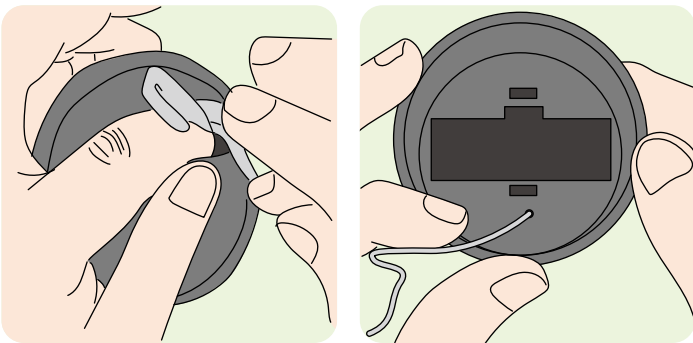


- ☑ 투명 용기
- ☑ 태양광 와이어등
- ☑ 충전지
- ☑ 꾸미기 재료
  - » 가위, 홀로그램 용지, 여러 가지 색깔의 유성펜, 스티커

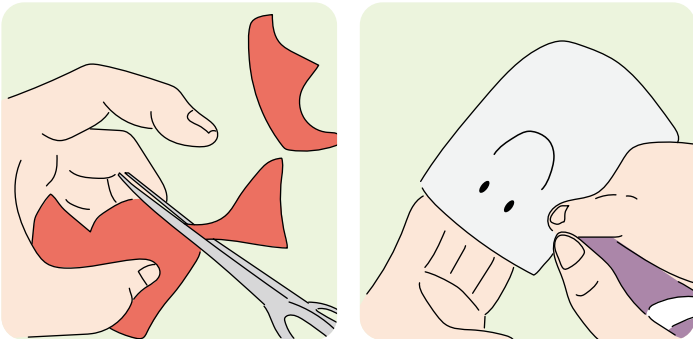
## 2 만드는 순서



① 건전지를 연결한다.



② 전선을 잘 정리해서 용기 안에 넣어준 후 불이 들어오는지 확인한다.



③ 홀로그램 종이를 오려 넣거나, 좋아하는 글을 적거나 그림을 그려 예쁘게 꾸며본다.



④ 완성!

! 불이 켜지지 않으면 'ON'으로 해 놓고 햇빛에 충분히 충전해서 사용한다.



# MEMO

# MEMO



찾아가는 생활문해교실

# 글자를 넘어 일상으로

나의 삶 / 우리 고장 / 생태환경

**집필** 강영숙(사한국문해교육협회)  
김은진(화순군 문해교사)  
박일순(여수시 문해교사)  
이영주(목포시 문해교사)

**감수** 정성경(고구려대학교 교수)  
김민정(아주대학교 사회과학연구소)

**기획** 최혜은 · 이정현(전남인재평생교육진흥원)

**발행처** 전남인재평생교육진흥원  
**발행일** 2023년 12월  
**수행처** (사)한국문해교육협회  
**전화** 061-285-9487  
**홈페이지** <http://www.jntle.kr>  
**주소** 전남 무안군 삼향읍 후광대로 282, 8층



전남인재평생교육진흥원



찾아가는 생활문해교실

# 글자를 넘어 일상으로



나의 삶 / 우리 고장 / 생태환경



이 름 |



전남인재평생교육진흥원